

LA COLUMNA INESTABLE

Disminuídos que conectan de manera cromática en sentido ascendente...
Disminuídos con función de dominante.

Todos hemos oído hablar de la función de los disminuídos para conectar cromáticamente dos o más acordes ¿no? Bien. Lo que intentaré hacer, es colorear con algunos ejemplos, incluso cambiar el posible análisis de éstos.

Sacaré uno de los ejemplos que incluí en el libro “Armonía Jazz aplicada al Rock, Heavy, Thrash y más...” y lo extenderé a otros. Todos los ejemplos que recopilé en dicho libro, estaban sacados de canciones de Rock, Heavy, etc.

Hoy, sin embargo, mezclaré estilos

Un pequeño ejemplo del maestro George Benson.

En el tema “Basie’s Bag” a la altura del cuarto y quinto compás, entre el Cmaj7 y el Dm7 introduce en C#dim. Acto seguido, entre el Dm7 y el Em7, introduce un D#dim.

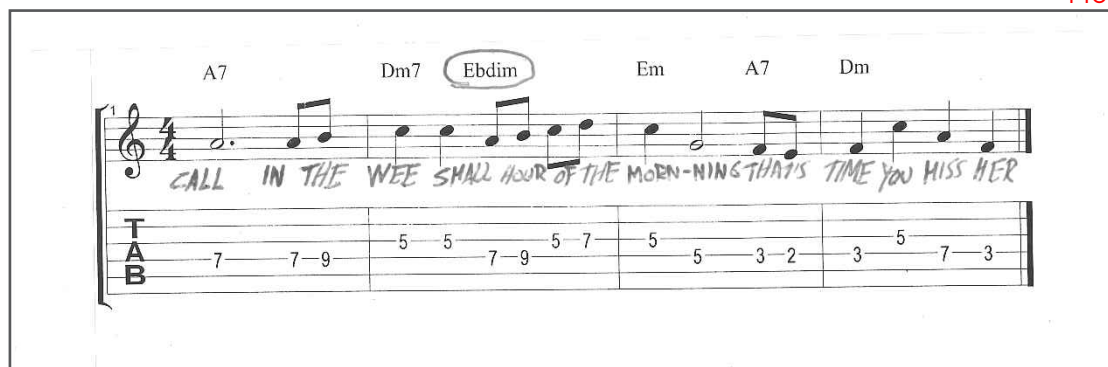
El tema, se basa también en una melodía de octavas al más puro estilo Benson. De momento obviamos los Dominantes secundarios que aparecen. Nos pueden servir para una posible segunda parte de esta columna. Bueno, serán tres entregas. Todo cobrará un sentido conceptual. De momento vamos con esta primera y escueta parte. Para el próximo número explicaré más a fondo los disminuídos, el tritono que contienen, y por qué unos tienen función de dominante y otros no...

FIG 1

The image displays two staves of musical notation for George Benson's 'Basie's Bag'. The first staff shows a sequence of chords: Dm7, G7, Em7, A7, Dm7, G7, Cmaj7, C#dim, Dm7, and D#dim. The second staff shows a sequence of chords: Em7, A7, Dm7, G7, and C6. The notation includes fingerings for the left hand (T, A, B) and right hand (T, A, B) for the first staff, and fingerings for the left hand (T, A, B) and right hand (T, A, B) for the second staff. The C#dim and D#dim chords are circled in the first staff.

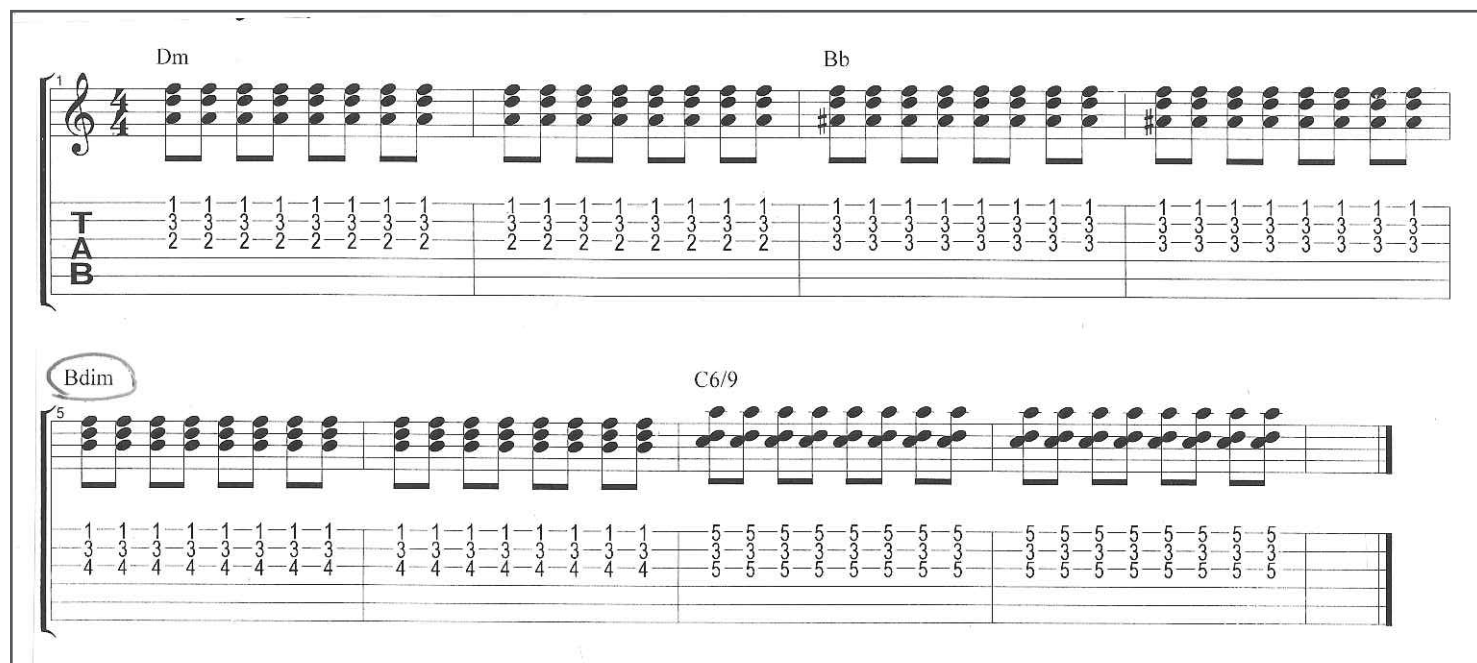
FIG 1 George Benson

FIG 2 In The Wee Small Hours



Megadeth y su tema “Hangar 18”

Fig 3 Megadeth



Para la unión de sexto grado con el séptimo (en tonalidad menor) utiliza un disminuido que conecta cromáticamente (Bb – Bdim – C6/9)

La idea, creo que está sacada del siguiente ejemplo. El señor Mustain, formó parte de Metallica, y es uno de los que firma en la composición del siguiente ejemplo, anterior en el tiempo.

Fig 4 Metallica

Fig 4

The image shows a musical score for Metallica's song "The Call of Ktulu". It features a guitar solo in 4/4 time, marked "Moderate" with a tempo of 120. The solo is written on a single staff with a treble clef and a key signature of one flat (Bb). The solo consists of a series of eighth and sixteenth notes, with a repeat sign at the end. Below the staff, there is a handwritten analysis of the chords: Dm, Dm(#5), Dm6, Dm7, Bb/D, Bo/D, and C6/D. The analysis is written in a cursive style, with arrows pointing from the notes to the chords. The text "Metallica" and "The Call of Ktulu" are written in the bottom left corner, and "Page 1/1" is in the bottom right corner.

Fijaos que el análisis de los acordes es distinto. (Dm – Dm(#5) – Dm6 – Dm7) Así es como aparecía en las partituras oficiales. Sin embargo, Dm – Bb/D – Bo/D (Bo en primera inversión) – C6/9 [C6 con la 9ª en el bajo] Puede ser igual de válido.

De momento, tengo que dejarlo aquí (por cuestiones de espacio) pero esto último, da para otra interesante columna... vamos, que estamos ante una trilogía, como ya avisé.

Besos y besas (tono de sarcasmo)

Nacho de Carlos